



[AED-2100とその周辺プロダクト]は  
グッドデザイン賞を受賞しました。

ガイドライン  
2015 対応



AED-2150シリーズは  
耳が不自由な方にも  
お使いいただけます。



made  
in  
Japan

# AED-2150

## 簡単操作・簡単点検を目指して

- ふたを開けると電源ON。音声ガイドとイラスト表示で分かりやすく操作方法をご案内。
- 電源ON時から100回/分の動作音。
- 成人・小児モード切換スイッチで幅広い年代に対応
- 電極パッドの使用期限確認を含めた充実のセルフテスト
- 日常点検が簡単なステータスインジケータ
- 異常箇所が一目で分かる診断パネル

AED日常点検タグを  
よく見える所に!



## 忘れないで日常点検!

AEDは救命処置のための医療機器です。AEDを設置したら、いつでも使用できるように、AEDのインジケータや消耗品の有効期限などを日頃から点検することが重要です。製造販売業者または販売業者が、設置者の保守管理の手間を軽減する独自のサービスをご用意しております。お客様のご都合に合わせて、これらを利用し、いつでもAEDが使える状態にしておいてください。

AED日常点検タグ

## 規格

電極パッド	使い捨てパッド P-730シリーズ、使い捨て除細動パッド P-530シリーズ
出力エネルギー (500時)	ActiBiphasic 成人モード時 1回目:150J 2回目:200J 3回目:200J 小児モード時 1回目:50J 2回目:70J 3回目:70J
音声ガイド	日本語
画面サイズ	縦約40.8×横約65.0mm
メモリ	救助データ:3件90分(1件あたり最大30分)の心電図波形とイベント情報 セルフテスト履歴:毎日のセルフテスト31件、毎月のセルフテスト12件、 その他のセルフテスト50件
バッテリー	バッテリーバック NKP-B-14301 リチウムバッテリー(充電不可) 待機寿命:約2年 容量:70回相当の除細動ショック、または約2時間の動作(新品のバッテリー、20℃のとき) バッテリーバック NKP-B-28271 リチウムバッテリー(充電不可) 待機寿命:約4年 容量:140回相当の除細動ショック、または約4時間の動作(新品のバッテリー、20℃のとき) ※待機寿命は設置環境や使用状況によって短くなります。
振動	MIL-STD-810F 514.5 カテゴリ4 トラック拘束荷 MIL-STD-810F 514.5 カテゴリ9 ヘリコプタ
落下	IEC60068-2-32 1.2m
外装保護	IEC60529 IP55 (装置の正常な動作に支障をきたしたり、安全を損なう程の量の粉塵が内部に侵入せず、いかなる方向からの水の直接噴流によっても有害な影響を受けない。)
寸法・質量	幅265×高さ100×奥行320mm(本体) 約2.6kg(パッドおよびバッテリーバック NKP-B-14301を含む) 約2.8kg(パッドおよびバッテリーバック NKP-B-28271を含む)

## 消耗品

- バッテリーバック NKP-B-14301 [X216] (待機寿命約2年)
- バッテリーバック NKP-B-28271 [X217] (待機寿命約4年)
- ※バッテリーと使い捨て除細動パッドは、  
ご都合に合わせてお選びください。
- 使い捨てパッド P-730 [H333] (成人・小児共通)
- 使い捨て除細動パッド P-530 [H324] (成人・小児共通)
- 使い捨て除細動パッド P-531 [H324B] (成人用)
- 小児用使い捨て除細動パッド P-532 [H324D] (小児用)

- ※添付文書を必ずお読みください。
- ※電極パッドは使い捨てです。再使用できません。
- ※AEDに不測の事態が発生した時及び譲渡時(高度管理医療機器等販売業の許可業者に限る)、廃棄時には、日本光電またはAEDを購入された販売店にご連絡ください。
- ※未就学児の患者さんには小児モードへ切り換えて使用してください。

販売名:自動体外式除細動器 AED-2150シリーズ カルジオライフ  
商品コード: AED-2150

医療機器承認番号 22400BZX00044000

クラス分類:高度管理医療機器、特定保守管理医療機器



製造販売

日本光電

日本光電工業株式会社 東京都新宿区西落合1-31-4 〒161-8560  
☎03-5996-8000(代表) Fax 03-5996-8091

<http://www.nihonkohden.co.jp/>

CAT.NO.61-050D '17.9. SCR. C. 9200



インストラクション表示画面

## AEDリモート監視システム ARM-1000

AED LinkageはAEDの状態を集中管理するシステムです。



- Web上でAED本体の状態、電極パッドの使用期限、バッテリーの残量等を確認できます。
- AEDにトラブルがあった場合や電極パッドやバッテリーの使用期限前に、ご登録いただいたメールアドレスに情報をお届けします。

「耐用期間」を過ぎたAEDは、できる限り速やかな更新をお勧めします。

<医療機器「耐用期間」定義>  
医療機器が適正な使用環境と維持管理の基に、適切な取り扱いで本来の用途に使用された場合、その医療機器が設計仕様書に記された機能及び性能を維持し、使用することができる標準的な使用期限を医療機器の「耐用期間」と定義する。

(社)電子情報技術産業協会  
ヘルスケアインダストリー事業委員会  
2009年5月21日改訂 医療機器「耐用期間」の自主基準(改訂版)より



このカタログは、「植物油インキ」「水なし印刷」で印刷しています。

- ★AED専用フリーダイヤル ☎0120-701699
- ★AED専用ホームページ AEDライフ <http://www.aed-life.com/>

Bluetooth®はBluetooth SIG, Inc.の登録商標です。  
都合により外観・仕様等を変更する場合があります。あらかじめご了承ください。

## 小型・軽量、 さらに使いやすく

- 必要な機能はそのままに、体積を 40%、重量を 15%減\*
- ふたを開けたら電源 ON  
ワンボタンで電気ショック
- 電源 ON 時から 100 回/分の動作音
- 電極パッドの使用期限や導通確認を含めた充実のセルフテスト
- 大きくなったインジケータで日常点検の確認もさらに分かりやすく
- 5℃の環境でも操作が可能に

※当社従来品比



パッドに合わせて色分けされた  
パッド装着指示ランプ



成人・小児モード切換スイッチで  
幅広い年代に対応



AED設置管理タグを  
よく見える所に！

### 忘れないで日常点検！

AEDは救命処置のための医療機器です。AEDを設置したら、いつでも使用できるように、AEDのインジケータや消耗品の有効期限などを日頃から点検する事が重要です。

製造販売業者または販売業者が、設置者の保守管理の手間を軽減する独自のサービスをご用意しております。お客様のご都合に合わせて、これらを利用し、いつでもAEDが使える状態にしておいてください。



AED設置管理タグ

### ■規格

電極パッド	使い捨てパッド P-740シリーズ
出力	切取指数関数一定電力二相性波形 ActiBiphasic
エネルギー出力 (50Ω時)	漸増式 成人モード時 1回目:150J-2回目:200J-3回目:200J 小児モード時 1回目: 50J-2回目: 70J-3回目: 70J
音声ガイド	日本語
メモリ	救助データ:3件90分(1件あたり最大30分)の 心電図波形とイベント情報 セルフテスト履歴: 毎日のセルフテスト31件、 毎月のセルフテスト12件、 その他のセルフテスト50件
バッテリー	バッテリーパック SB-310V リチウムバッテリー(充電不可) 待機寿命:4年 容量:160回以上の除細動ショック、 または6時間以上の動作 (新品のバッテリー、20℃のとき) ※待機寿命は、設置環境や使用状況によって短くなります。
振動	MIL-STD-810G 514.6 Category4 Secured Cargo MIL-STD-810G 514.6 Category9 Helicopter
落下	MIL-STD-810G 516.6 Procedure IV Transit Drop 1.22m
外装保護	IEC60529 IP55 装置の正常な動作に支障をきたしたり、 安全を損なう程の量の粉塵が内部に侵入せず、 いかなる方向からの水の直接噴流によっても 有害な影響を受けない。
耐用期間	8年間(当社データの自己認証による、保証期間:5年間)
寸法・質量	幅206×高さ97×奥行252mm 約2.3kg(電極パッドおよびバッテリーパックを含む)

### ■付属品 ・AED用キャリングバッグ YC-310V

### ■消耗品 ・バッテリーパック SB-310V(待機寿命4年) ・使い捨てパッド P-740シリーズ(成人・小児共通) 届出番号:13B1X00206000345

※バッテリーと電極パッドは、本体に付属されていないので必ずご用意ください。

### AEDリモート監視システム ARM-1000

AED Linkage は AED の状態  
を集中管理するシステムです。



- Web上で AED本体の状態、電極パッドの使用期限、バッテリーの残量等を確認できます。
- AEDにトラブルがあった場合や電極パッドやバッテリーの使用期限前に、ご登録いただいたメールアドレスに情報をお届けします。

### 「耐用期間」を過ぎたAEDは、できる限り速やかな更新をお勧めします。

<医療機器「耐用期間」定義>

医療機器が適正な使用環境と維持管理の基に、適切な取り扱いで本来の用途に使用された場合、その医療機器が設計仕様書に記された機能及び性能を維持し、使用することができる標準的な使用期限を医療機器の「耐用期間」と定義する。

(社)電子情報技術産業協会  
ヘルスケアインダストリー事業委員会  
2009年5月21日改訂 医療機器「耐用期間」の自主基準(改訂版)より

- ・添付文書を必ずお読みください。
- ・電極パッドは使い捨てです。再使用できません。
- ・AEDに不測の事態が発生した時及び譲渡時(高度管理医療機器等販売業の許可業者に限る)、廃棄時には、日本光電またはAEDを購入された販売店にご連絡ください。
- ・未就学児の患者さんには小児モードへ切り換えて使用してください。

- ★ AED専用フリーダイヤル ☎0120-701699
- ★ AED専用ホームページ AEDライフ <http://www.aed-life.com/>

販売名:自動体外式除細動器 AED-3100 カルジオライフ

医療機器承認番号 22700BZX00187000

クラス分類:高度管理医療機器、特定保守管理医療機器

このカタログは、「植物油インキ」「水なし印刷」を使用しています。

※BluetoothはBluetooth SIG. inc.の登録商標です。

都合により外観・仕様等を変更する場合があります。あらかじめご了承ください。

製造販売

日本光電

日本光電工業株式会社 東京都新宿区西落合1-31-4 〒161-8560  
☎03-5996-8000(代表) Fax 03-5996-8091

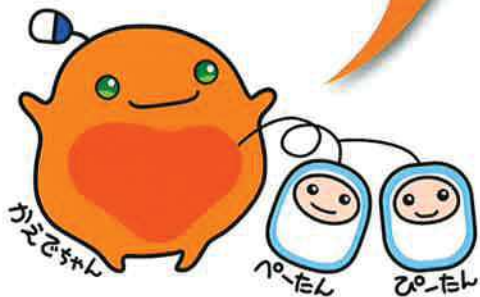
<http://www.nihonkohden.co.jp/>

CAT.NO.65-027A '16.8. SZ. AO.

8685



# 私たちの行動で救える命があります！



心臓突然死は、いつでも誰にでも起こる可能性があります。  
日本での病院外の心臓突然死は年間7万人ともいわれており、  
その原因のほとんどが「心室細動」です。

「心室細動」とは心臓がけいれんし、全身に血液を送るポンプとしての役割を果たせない状態を言います。

この「心室細動」を治す唯一の治療方法が電気ショックを与えることです。

「心室細動」の発生から1分経過する毎に救命率が約7～10%低下します。  
救命には、現場に居合わせた私たちができるだけ早く“心肺蘇生＋電気ショック”を行うことが大切です。

あ、人が倒れている!!

## 1 安全の確認



## 2 肩をたいて意識の確認



## 3 助けを呼ぶ



## 4 呼吸の確認

胸と腹部の動きを見て、  
呼吸の確認をします  
(10秒以内)  
※わからない時は胸骨圧迫を開始



※技術と意思があれば胸骨圧迫30回と人工呼吸2回を繰り返す

※胸骨圧迫の部位



## 5 胸骨圧迫

胸が5cm以上沈む程度の強さで、  
1分間に100回から120回のテンポで押します

## 6 AEDで電気ショック

体から離れてください

救急隊に引き継ぐまで心肺蘇生を続けましょう

## 簡単操作 3Step

かえでちゃん (CAEDE: CPR AEDExpert) は、心肺蘇生とAEDの普及をお手伝いするキャラクターです。



フタを開けると電源ON



電極パッドを右胸と左わき腹に貼る



エネルギー充電後、  
ボタンを押す

エレクトロニクスで病魔に挑戦

NIHON KOHDEN